

# ENGAGE ROTARY CHANGE LIVES

■会長 岡戸 利直  
■幹事 鈴木 宏司

半田南ロータリークラブ 例会/毎週火曜日 半田商工会議所 ■創立:1980.2.12  
■認証:1980.2.25  
愛知県半田市銀座本町1の1(半田商工会議所内) TEL.(0569)21-0324 FAX.(0569)23-4546



- 司 会 S. A. A 河合 英樹君
- ソングリーダー 河合 英樹君
- ロータリーソング 「我等の生業」
- 今月の歌 「春が来た」
- ピアノ 中田美由紀さん

## 会長挨拶

会 長 岡戸 利直君

今日3月11日は東日本大震災の発生から3年を迎えました。この震災による死者、行方不明者は18,520人、避難生活を苦にした自殺者などの「震災関係死」は2,916人(2013年9月)と報じられています。復興庁によると、避難者は全都道府県に分散していますが、現在被災三県(岩手、宮城、福島)のプレハブ仮設住宅で暮らす人は約9万7千人おり、その方々が安心して暮らせるように、地方自治体が建設する復興公営住宅の建設は、被災三県で約2万9千戸計画されています。しかし用地買収などが難航し、計画の内完成したものは3%強の930戸のみです。プレハブ仮設住宅で暮らしている人にとっては、まだ先が見えていない状況です。今でも国内のみならず、世界から被災地に多くの支援が寄せられていますが、私たちロータリーも意義ある奉仕を継続していきたいと考えています。



2760地区において、Eクラブを設立するために田中ガバナーが精力的に行動されています。Eクラブとは例会をウェブサイト上で開く事を除けば、基本的にほかのロータリークラブと変わりありません。概要については、皆さんに配布した資料に記載された内容により、3月中にRIに申請し6月中の設立を目指しております。

Eクラブについては、RIにおいて6年間の試験的プログラムを経て、2010年6月から国際ロータリーの正式な加盟クラブとすることを認めました。

新しいEクラブを結成の時は、地区ガバナーがその責務者となる事がRI細則に記載されています。地区ガバナーは、地区内のEクラブが2つを超えないことを確認しなければならないとありますが2760地区での設立は初めてです。

国内のEクラブは6クラブあります。ロータリー Eクラブ・サンライズ オブ ジャパン、日本ロータリー Eク

ラブ2650、泉州KUMATORIロータリーEクラブなどです。

メイクアップの方法は、クラブにより多少の違いはありますが、たとえば

- 1 ホームページ上の参加時間は30分以上とする。
- 2 議題に対し、300~1000文字以上の意見を投稿する。
- 3 ビジターフィー(メイクアップ証明書)は500円から1000円。
- 4 支払いはクレジットカード。などです。

ロータリー活動の原点は、例会に出席することです。出席率100%を目指してクラブ活性化に取り組む観点からすれば、RIと地区が承認するEクラブを利用したメイクアップは1つの方法でもあります。このことは賛否両論になると思います。今後、特別委員会を設け、理事会において慎重審議してまいります。

## 幹事報告

幹 事 鈴木 宏司君

- ①卓話担当予定表の件
- ②3/18例会休み 3/20半田ロータリー合同例会件

## 委員会報告

### ●出席委員会

第1632回例会 3月11日(火) 天気(晴)

本日の例会は30名の出席にて、出席率は75.00%です。なお、前々回は7名のメーキャップにて89.74%に訂正します。

### ●Smiling Box

加藤 金吉君 石川さん、山本さん、日頃お世話になっている奥様のために、協力体制すばらしかったです。

石川 勝彦君 今日で東日本大震災から丸3年。復興の春が一日でも早く訪れる日々を祈ります。

榊原 肇君 結婚祝、誕生祝ありがとうございます。多忙な毎日を送っていますが、心を忘れないよう心がけてはと思っています。

鈴木 宏司君 今月より復帰しました。先週はすっかり忘れていました。これも後遺症かも?

山本 慎治君 本日、卓話です。よろしくお祈りします。早退します。竹内 靖君 川澄 哲裕君

合計7名 15,000円



卓 話



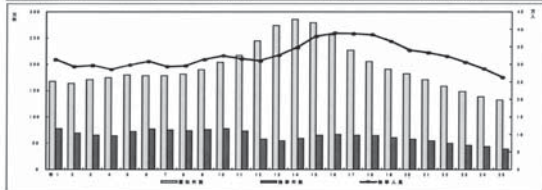
スピーカー 山本 慎治君  
演 題 「厚生保護就労支援」について



平成25年の刑法犯認知・検挙状況について

- 1 刑法犯認知・検挙状況
- 平成25年の刑法犯認知件数は、前年に比べ、4.4%減少した。
  - 前年に比べ、検挙件数は9.9%、検挙人員は8.5%それぞれ減少した。
  - 少年の検挙人員は、前年に比べ、13.7%減少した。
  - 検挙率は、前年に比べ、1.9ポイント低下した。

	H25.1~12	H24.1~12	増減数	増減率(%)
認知件数	1,320,678	1,382,121	-61,443	-4.4
検挙件数	394,123	437,612	-43,489	-9.9
検挙人員	262,486	287,021	-24,535	-8.5
うち少年の検挙人員	56,469	65,448	-8,979	-13.7
検挙率(%)	29.8	31.7	-1.9ポイント	



- 2 包括罪種別の認知・検挙状況
- 認知件数は、前年に比べ、凶悪犯は2.8%、粗暴犯は0.9%、窃盗犯は5.2%それぞれ減少したが、知能犯は7.7%、風俗犯は1.2%それぞれ増加した。
  - 検挙件数は、前年に比べ、凶悪犯は4.5%、粗暴犯は1.5%、窃盗犯は11.1%、知能犯は8.5%、風俗犯は8.0%それぞれ減少した。
  - 検挙人員は、前年に比べ、凶悪犯は2.8%、粗暴犯は2.5%、窃盗犯は9.7%、知能犯は1.0%、風俗犯は7.0%それぞれ減少した。

		H25.1~12	H24.1~12	増減数	増減率(%)
刑法犯総数	認知件数	1,320,678	1,382,121	-61,443	-4.4
	検挙件数	394,123	437,612	-43,489	-9.9
	検挙人員	262,486	287,021	-24,535	-8.5
凶悪犯	認知件数	6,766	6,961	-195	-2.8
	検挙件数	5,128	5,368	-240	-4.5
	検挙人員	4,647	4,779	-132	-2.8
粗暴犯	認知件数	66,810	67,183	-373	-0.9
	検挙件数	48,487	49,220	-733	-1.5
	検挙人員	51,274	52,577	-1,303	-2.5
窃盗犯	認知件数	986,272	1,040,447	-54,175	-5.2
	検挙件数	254,824	286,638	-31,814	-11.1
	検挙人員	138,947	153,864	-14,917	-9.7
知能犯	認知件数	43,186	40,097	3,089	7.7
	検挙件数	22,060	24,105	-2,045	-8.5
	検挙人員	13,523	13,665	-142	-1.0
風俗犯	認知件数	12,064	11,924	140	1.2
	検挙件数	7,023	7,635	-612	-8.0
	検挙人員	5,770	6,204	-434	-7.0
その他の刑法犯	認知件数	205,780	215,509	-9,729	-4.5
	検挙件数	56,601	64,646	-8,045	-12.4
	検挙人員	48,325	55,932	-7,607	-13.6



(次回例会)  
第1634回例会 RCC活動報告会  
3月25日(火) 於 半田商工会議所