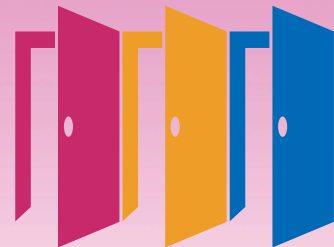


Rotary Opens Opportunities



2020-2021

半田南ロータリークラブ ●創立:1980.2.12 ●認証:1980.2.25

■会長/山本 育輝 ■幹事/山北 正義 ■例会/毎週火曜日 半田商工会議所
愛知県半田市銀座本町1の1(半田商工会議所内) TEL.(0569)21-0324 FAX.(0569)23-4546

- 司 会 S.A.A 手島 嘉宏君
- ソングリーダー 手島 嘉宏君
- ロータリーソング 「手に手つないで」
- 今月の歌 「四つのテスト」
- ピアノ 中田 美由紀さん

会長挨拶 会長 山本 育輝君

みなさん、こんにちは。
今回この場所での例会は本日が最後となりました。
先週からはGO TO トラベルが東京を除く地域で始まり
ました。
国の方針で、それぞれの自治体がコロナウイルス感染拡大の第2波を恐れ判断に困惑しており、日に日に状況が
変わる中GO TO 例会にご参加ありがとうございます。
本日も卓話ベテランの2人をお願いしております。
皆様それぞれで何かを見つけ、身にして頂ければ、幸い
に感じます。

●出席委員会

第1916回例会 7月28日(火) 天気(曇)
本日の例会は27名の出席にて、出席率は81.81%です。

●Smiling Box

- 永田 明世君 卓話担当です。一夜づけでしゃべります。あちこちとびますが、大目にみて下さい。
- 近藤 敏通君 本日卓話担当です。よろしくお願いします。
- 竹内 俊郎君 8月に配信されるガバナー月信の表紙写真、私の担当で配信されます。皆様、見て下さい。半田南RCの宣伝もして有ります。
- 石川 勝彦君 ①前回夜間例会ゴルフ後の人生初の軽い熱中症の為ドタキャンしました。
②大相撲7月場所初日、42才の天一(山響部屋)と50才の華吹(はやかぜ、立浪)が合計92才対決が話題に、更に6日目華吹が50代力士として112年振りの白星。天一は以前からの知り合いです。コロナに負けず頑張っています。
- 山本 育輝君 本日長男の誕生日です。なかなか、仲良くなれませんが、長い目でみていこうと思います。
- 鈴木 宏司君 40周年のDVD完成しました。一度くらいはご覧下さい。
- 山北 正義君 日曜日、どしゃぶりの雨の中で、板山で、一旦停止無視でパトカーにつかまりました。罰金7千円、減点2点、気を付けましょう。踏んだり蹴ったりでした。
合計7名 16,000円

卓話



演者 永田 明世君
演題 「みなさんへのお願い」



演者 近藤 敏通君
演題 「私の生い立ち 続編」



I M委員長会議

●次回の例会

第1918回例会 夜間親睦家族例会
8月18日(火) 於:肉の石川屋

私の RC 在籍暦は足掛け 30 年になります。この間、半田南 RC にも色んな出来事がありました。地区大会のホスト、4 回の周年行事、VC の会・ロータリー大賞の立ち上げ、また、会員が 70 名を超えたときの幹事等いろんな機会にそれなりの役割を持って関わらせていただきました。

そんな中 RC が組織としてそれなりの役割を持ち、維持していくために何が大切かをおぼろげながらわかってきた事があります。今回は そのことについて お話をさせていただき、次の半田南 RC を背負っていただける方々に少しでもお役に立てていただければとの思いと、同時に、IM についてのお願ひもしておきたくこの場に立たせていただきました。

過日、“戦略委員会の提言”という文書を出させていただきました。委員の皆さんの総意としてのものですが、その中に私の RC に対する思い、希望を入れさせていただいております。

① RC は自己研纂と友愛の場であること

RC は楽しいものでなければなりません。愉快で、それでいて示唆に富んだ会でありたい。

② RC の運営は当該年度の会長・幹事が全てにおいて責任を持つこと。そして、全ての行事、活動は理事会の承認を受けるものとする。

特に、上記 2 つは守るべき必須の事項です。

次にお願いしたいことは 今年度 半田南 RC が竹内ガバナー補佐、川澄ガバナー補佐幹事の指導の下、開催する IM を成功に導くために皆様のご協力のお願ひです。

テーマは“アフターコロナとロータリークラブ”としました。ひょっとして、来年 2 月にはまだ、アフターになっていない可能性もあるかもしれませんし、また、IM 自体が中止の可能性も否定できないところではあります。しかし、我々は あるものとして計画を進めていかなければなりませんし、半田南 RC 会員が総力を挙げて成功させなければなりません。

そのためには

① 半田南 RC のメンバーが ONE チームとして取り組むこと

② メンバー全てが、順備、設営、当日に何らかの役割をもって役目を果たすこととします。

このような取り組みを進めることにより、クラブ員同士が、そして、クラブ全体が盛り上がり、喜びを共有する事ができるものであると思います。

皆様のご協力をお願いします。この機会に 私の思いを お話させていただきました。

クラブ戦略委員会の提言

半田南 RC は次年度南尾張分区 IM のホストを受けており、竹内がバナー補佐の指導の下、準備にかかっております。成功裏に終われるよう協力をお願いすることになります。

そこで、この機会に、今までの会のあり方、現状、今後のあり方について、反省し、再確認し、提案をすることにより、より良い、半田南ロータリークラブにしていきたいとの思いで提言させていただきます。

クラブとしてのあり方（立ち位置）

“自己研鑽と友愛の場であること”

ロータリーは競争者のいない世界、警戒心のない場でありたい。

そこから人間性を取り戻し、他人のことや社会問題を考えるゆとりができ、心の隅にあった善意の芽が育ち、考えていた奉仕を実行する事ができる決意が生まれるものと思います。

争いごとのない、愉快的、それでいて示唆に富んだ会でありたい。ましてや、個人への誹謗、中傷があったり、競争意識が働いたり、ねたみ、そしりなどの思いは徹底的に排除すべきです。

クラブとしてのあり方を受けての考え方

- * 当該年度の役員・理事は、その年度の計画、会計、実行等全てにおいて責任を持ち管理する。（規定集 第 11 条による）

クラブに関する催し、記念行事、地区との関係による IM 等の計画、実行も全て当該年度の役員・理事の承認のもとに行われるとする。出来ることであれば、その会に参加するなり、少なくとも、報告を受けるものとする。（半田南として実行するものである限り当然である）

- * 会員はそれぞれ会社の社長であり、役員だと思えます。会社のあり方を指導する役目がそれぞれにあります。その考え方を、そのまま、RC に当てはめることは、控えるべきと考えます。一度考えて、意思決定をする事が大切です。

- * 半田南 RC は RI から認証された会である限りは、RI・地区の要望を聞くことは当然であるが、あくまで、半田南 RC が基本である。RI・地区は 各クラブを支援する立場にあり。クラブのあり方を否定するものではない。（RI 定款 3 条による）

- * 奉仕の考え方

地域の人々の生活の質を高めるために、時には他と協力しながら取り組むべきである。できることであれば、すぐお金を出すのではなく、側面から援助する方法を取る事も大切である。

以上、今までの半田南 RC のあり方に照らして考え方を提言させていただきます。

“原点回帰”です